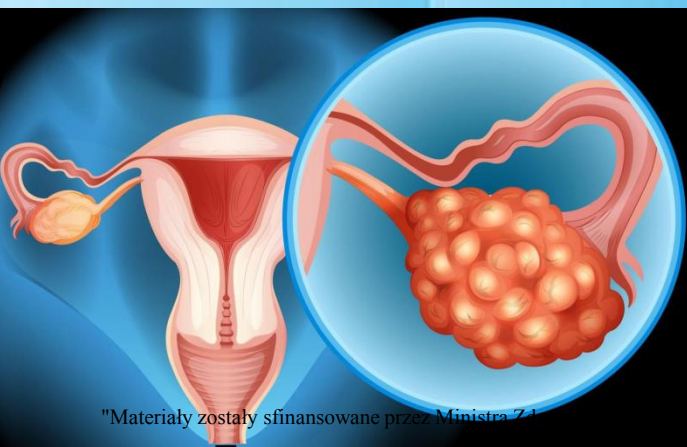


# Analiza przeżyć chorych na raka jajnika w województwie podkarpackim, w latach 1990 – 2015



Kliniczny Szpital  
Wojewódzki Nr 1  
im. Fryderyka Chopina  
w Rzeszowie

*Aneta Radziszewska<sup>1</sup>, Sebastian Wójcik<sup>2</sup>,  
Bożenna Karczmarek-Borowska<sup>3</sup>, Tomasz Kluz<sup>4</sup>*



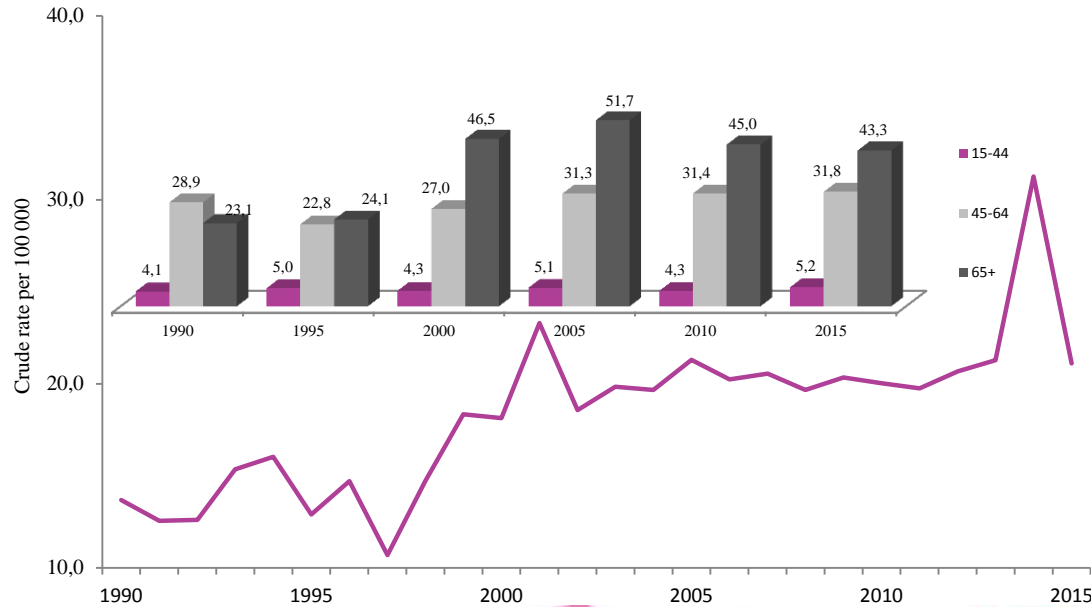
<sup>1</sup> Department of Epidemiology and Podkarpackie Cancer Registry, Podkarpackie Oncology Centre

<sup>2</sup> Statistical Office in Rzeszow, Department of Mathematical Statistics

<sup>3</sup> Department of Oncology, Faculty of Medicine, University of Rzeszów

<sup>4</sup> Department of Obstetrics and Gynecology, Fryderyk Chopin University Hospital No1, Faculty of Medicine, Rzeszow University, Poland

# Zachorowalność na nowotwory jajnika u kobiet w wieku 15-99 lat, w województwie podkarpackim, w latach 1990-2015



Rok	Zachorowania <b>4161</b>	Współczynnik surowy	Współczynnik standaryzowany
1990	105	13,7	8,9
1991	97	12,5	7,6
1992	98	12,6	7,9
1993	121	15,3	9,8
1994	128	16,0	9,6
1995	105	12,9	7,9
1996	121	14,7	9,0
1997	89	10,7	6,7
1998	124	14,7	9,0
1999	154	18,3	10,4
2000	154	18,1	10,1
2001	200	23,3	13,7
2002	161	18,6	10,8
2003	173	19,8	11,1
2004	173	19,7	10,7
2005	189	21,3	11,7
2006	181	20,2	11,1
2007	185	20,6	11,2
2008	178	19,7	10,9
2009	185	20,3	10,9
2010	184	20,0	10,7
2011	182	19,8	10,7
2012	191	20,7	10,9
2013	197	21,3	11,6
2014	290	31,3	16,6
2015	196	21,1	11,0

86,7% ↑

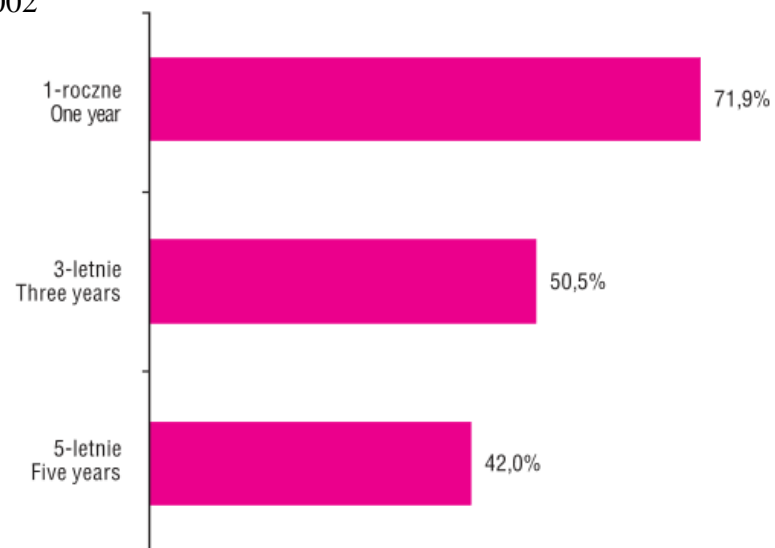
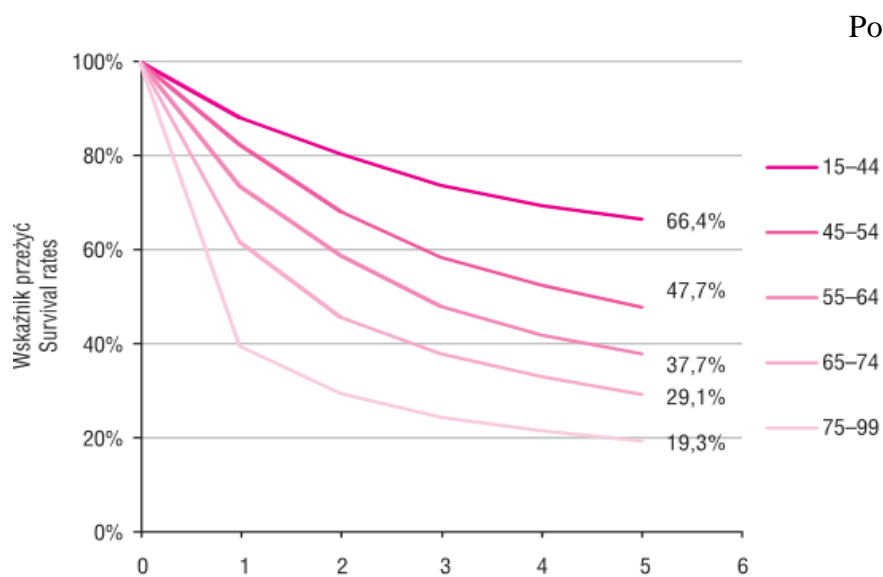
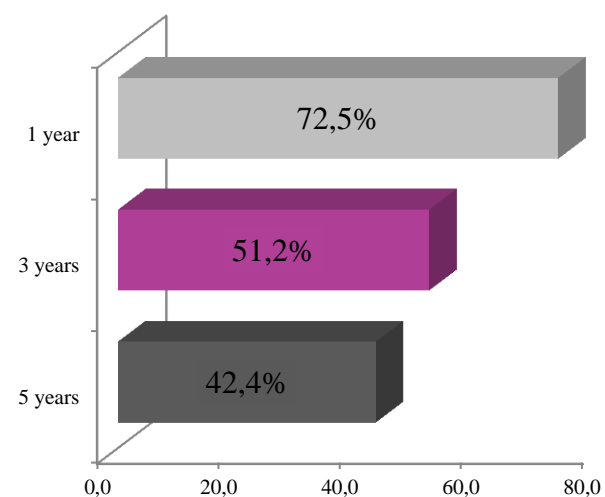
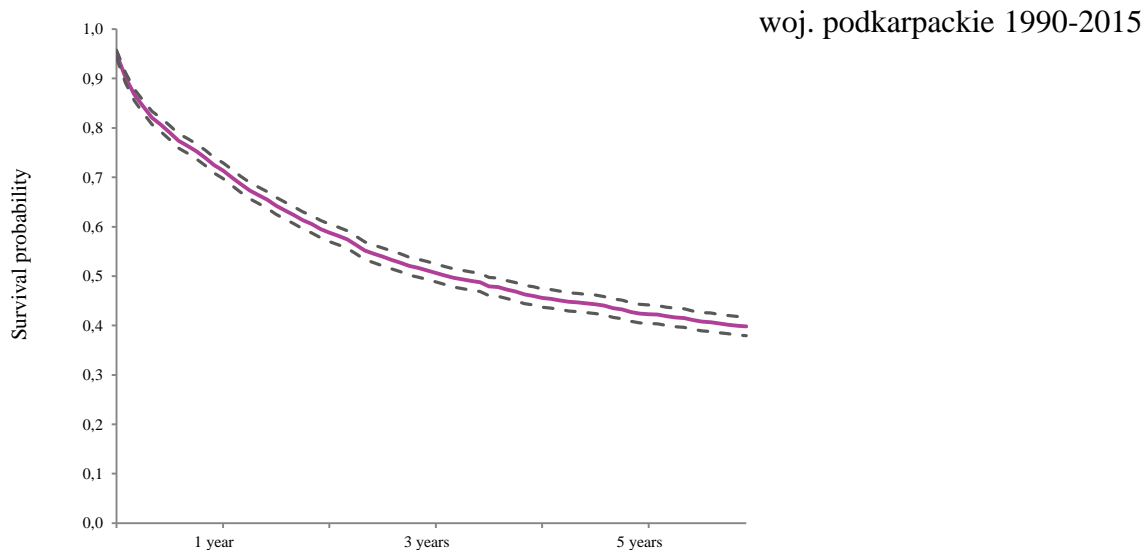
# Najczęstsze postaci histopatologiczne nowotworów złośliwych jajnika w latach 1990-2105, w woj. podkarpackim

## Histopatologia\ Histopatology

surowicze\ serous carcinoma	55,7%
endometrioidalne\ endometrioid carcinoma	16,4%
śluzowe\ mucinous carcinoma	7,9%
jasnokomórkowe\ clear cell carcinoma	3,0%
rak BNO\ carcinoma, NOS	8,2%
pozostałe\ another	8,8%

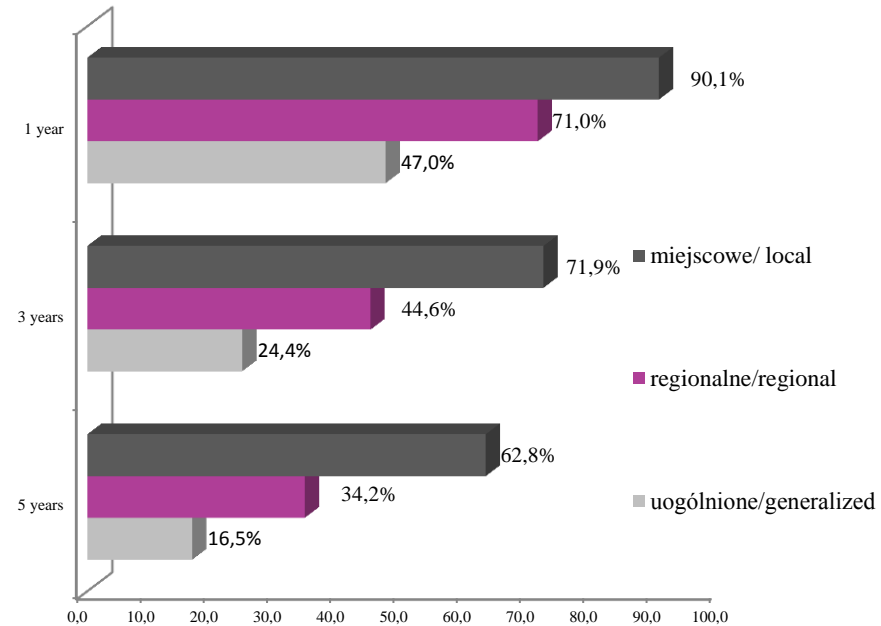
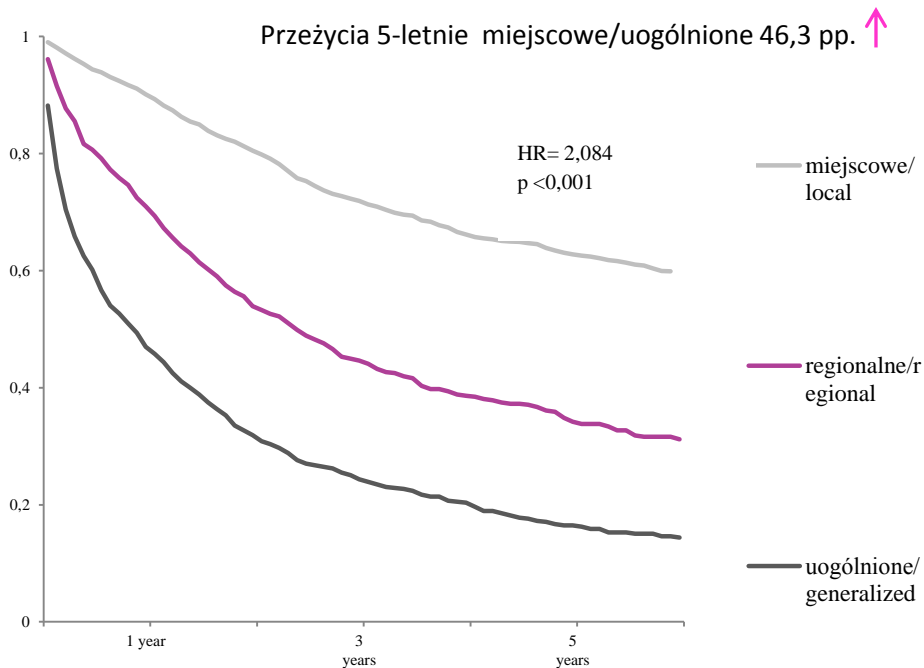
74% potwierdzeń histopatologicznych

# Wskaźniki 1-rocznych, 3-letnich i 5-letnich przeżyć względnych u kobiet w wieku 15–99 lat



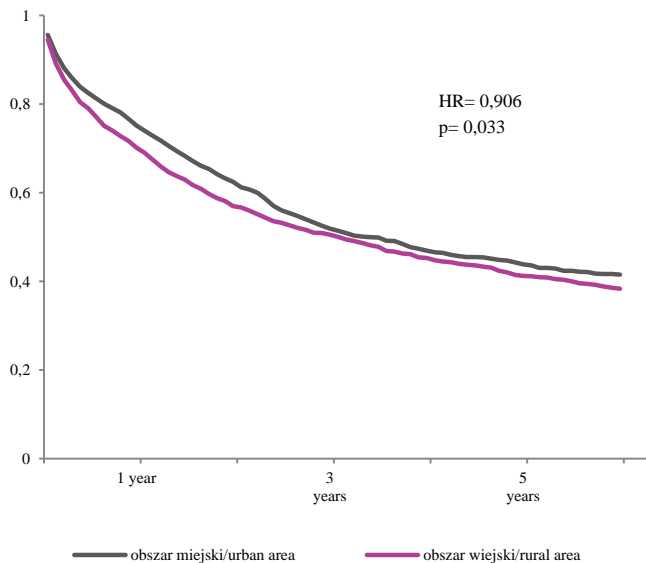
# Udział procentowy poszczególnych stadiów zaawansowania nowotworów złośliwych jajnika, rozpoznanych w woj. podkarpackim w latach 1990-2015, w 5-letnich okresach czasu

Rok/ Year	Stadium zaawansowania/ Advanced stage			
	miejskowe/ local	regionalne/ regional	uogólnione/ generalized	nieokreślone/ undefined
1990	33,3%	21,0%	28,6%	17,1%
1995	47,6%	19,0%	20,0%	13,3%
2000	37,0%	9,1%	24,0%	29,9%
2005	36,5%	16,9%	25,9%	20,6%
2010	42,9%	13,6%	28,3%	15,2%
2015	41,3%	14,8%	25,5%	18,4%

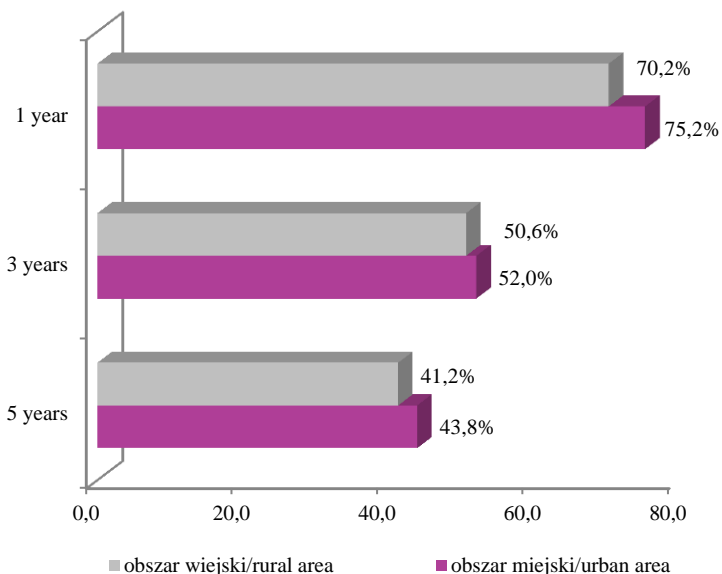




# Wskaźniki przeżyć 1, 3 i 5-letnich, u kobiet chorych na raka jajnika w latach 1990–2015, w woj. podkarpackim, w zależności od miejsca zamieszkania

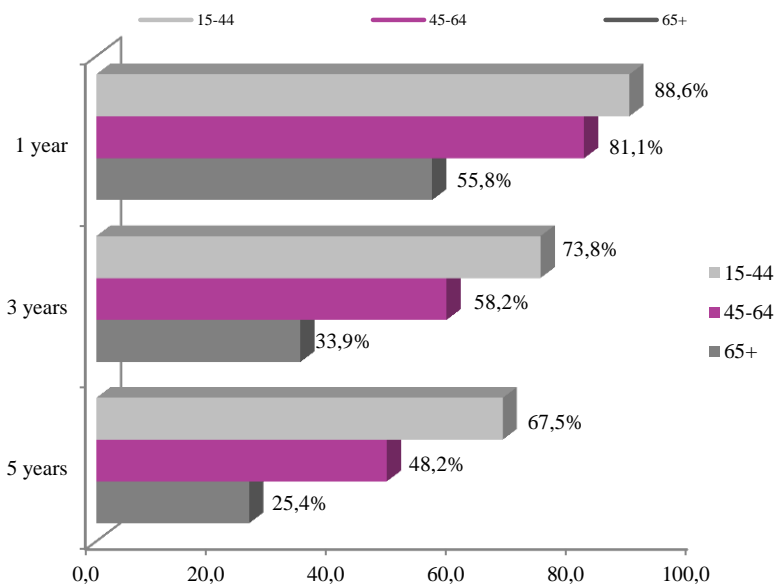
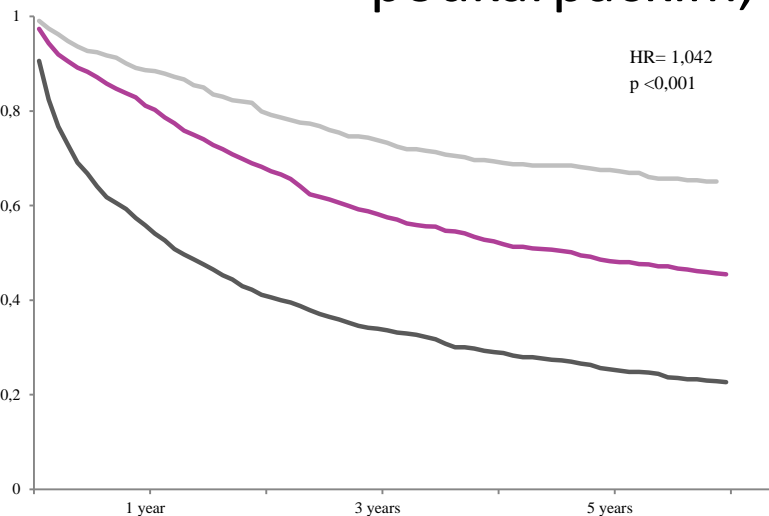


Mieszkanke miast mają średnio 0,906-krotnie mniejsze prawdopodobieństwo zgonu w ciągu najbliższego miesiąca, w stosunku do całej populacji

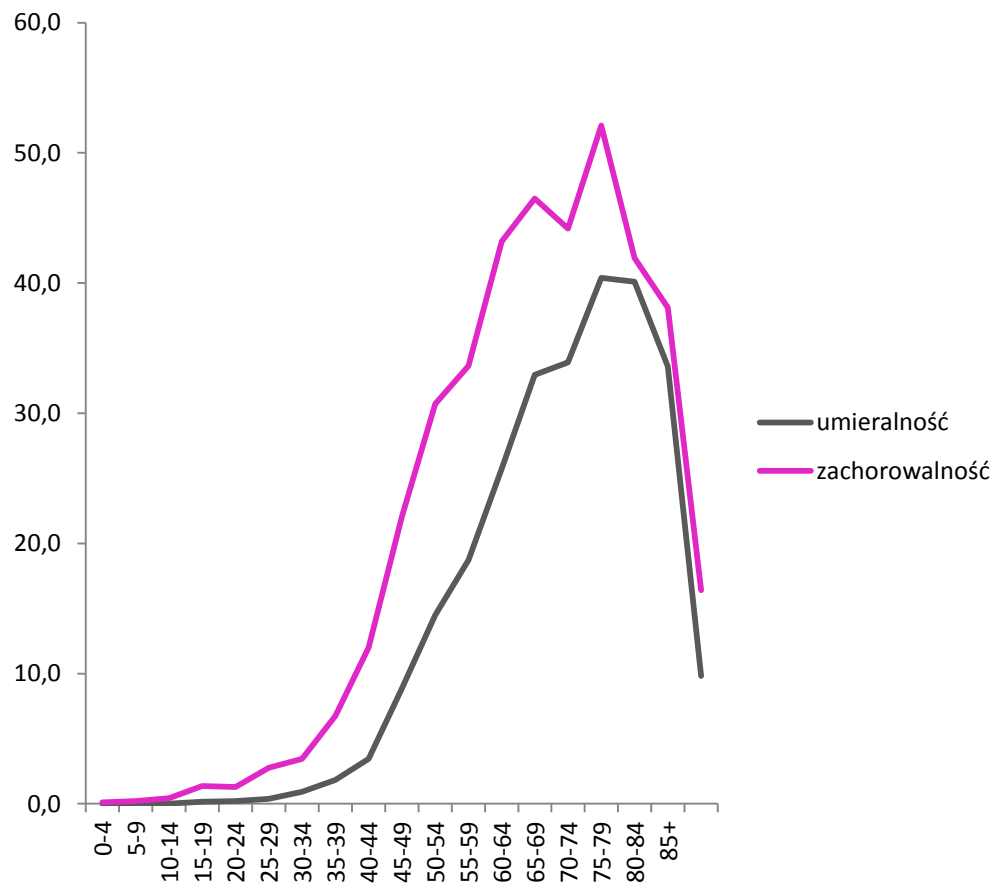


Powiat\ Poviati	Zachorowalność\ Incidence	
	2000-2007	2008-2015
bieszczadzki	11,7	17,0
<b>brzozowski</b> ↑ 9,2	<b>16,3</b>	<b>25,5</b>
dębicki	22,4	24,2
jarosławski	21,5	22,3
jasielski	20,2	22,7
kolbuszowski	25,1	17,6
krośnieński	17,3	18,5
leżajski	17,2	20,6
lubaczowski	19,5	24,0
<b>łańcucki</b> ↑ 5,4	<b>25,3</b>	<b>30,7</b>
mielecki	25,8	20,2
<b>nizański</b> ↓ 9,4	<b>25,8</b>	<b>16,4</b>
przemyski	21,5	21,6
przeworski	25,9	24,0
ropczycko-sędziszowski	21,0	18,7
rzeszowski	18,9	19,7
sanocki	17,8	19,2
stalowowolski	17,5	15,6
strzyżowski	19,6	20,7
tarnobrzegi	19,7	24,6
leski	18,7	19,5
m.Krosno	22,3	20,7
<b>m.Przemyśl</b> ↓ 12,4	<b>30,7</b>	<b>18,3</b>
m.Rzeszów	19,9	24,9
m.Tarnobrzeg	15,7	18,7

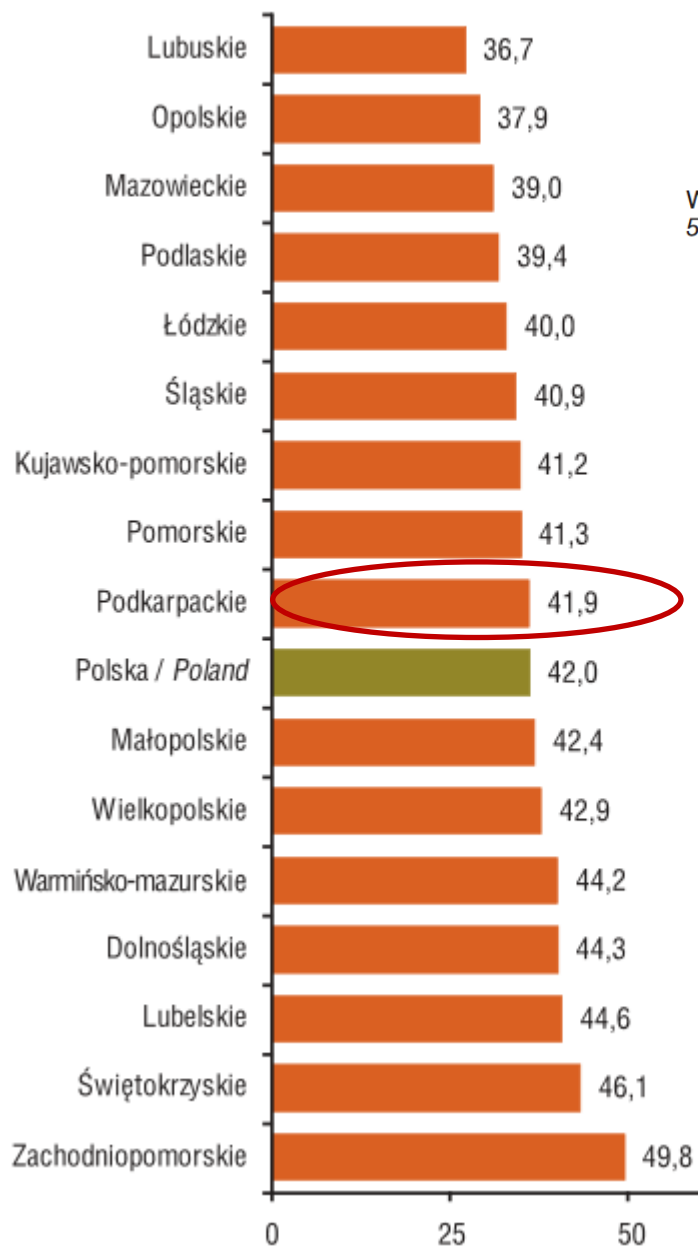
# Wskaźniki przeżyć 1, 3 i 5-letnich, u kobiet chorych na nowotwory złośliwe jajnika, zdiagnozowanych w latach 1990–2015 w woj. podkarpackim, w podziale na grupy wieku



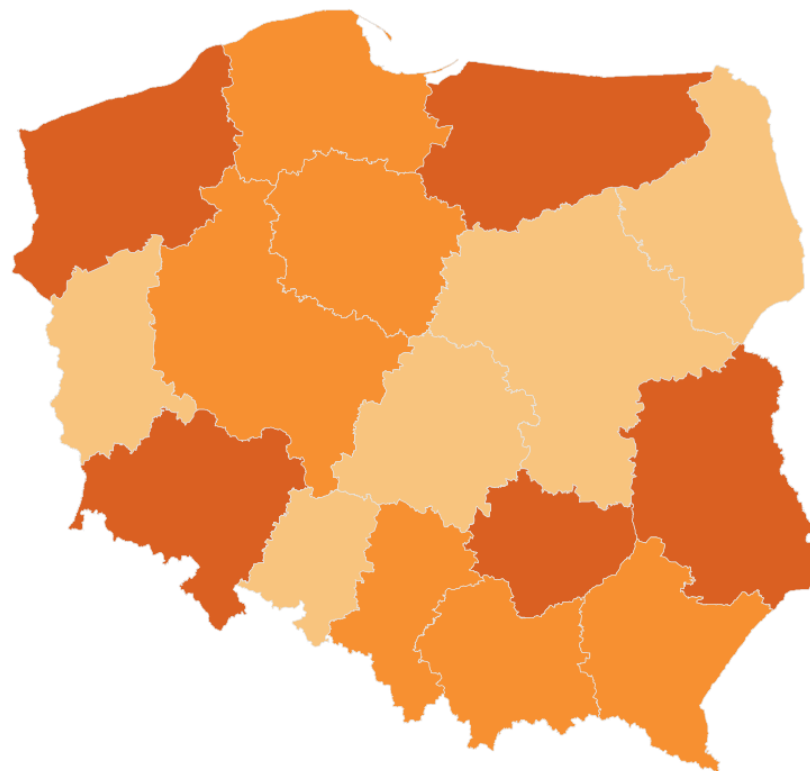
Z każdym kolejnym rokiem życia, prawdopodobieństwo zgonu pacjentki w ciągu najbliższego miesiąca zwiększa się 1,042-krotnie



## Jajnik / Ovary



Wskaźniki 5-letnich przeżyć względnych u chorych na nowotwory jajnika (C56) w Polsce według województw  
 5-year relative survival rates for ovarian cancers (C56) in Poland by voivodeships



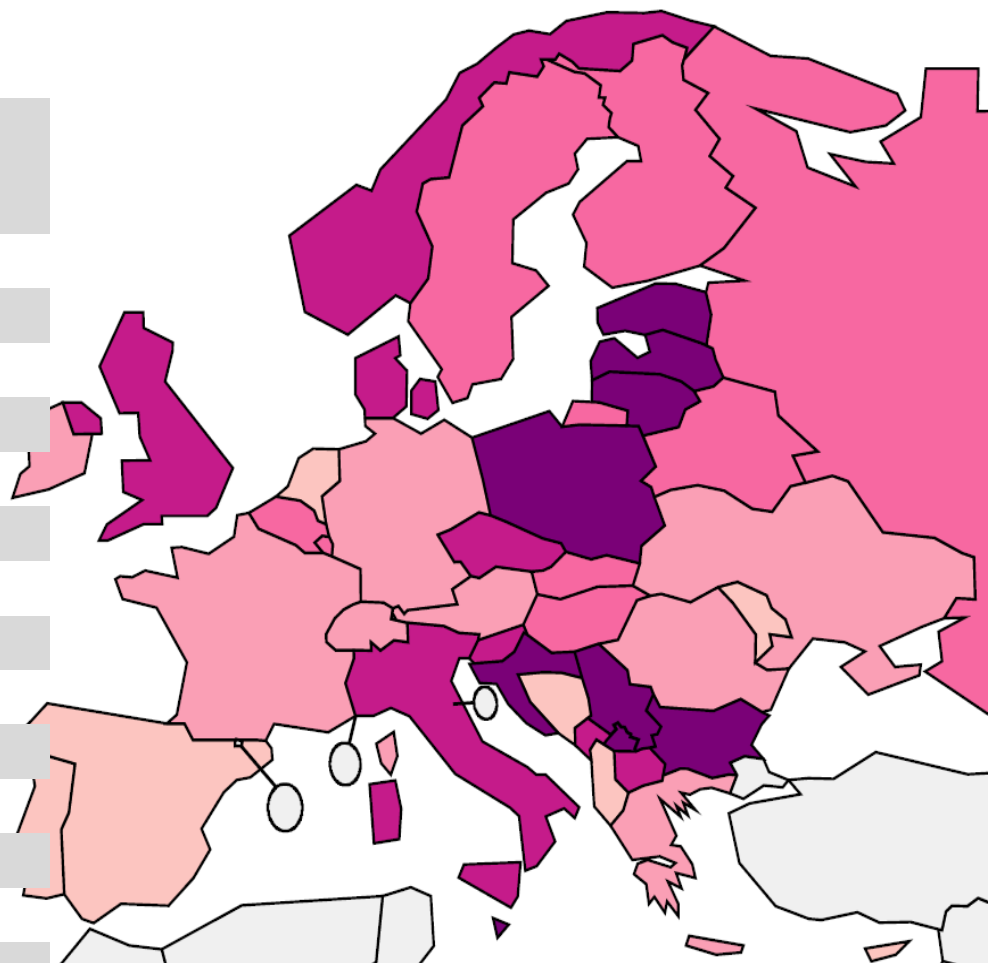
Jajnik  
Ovary

- 44,2–49,8 (5)
- 40,8–44,2 (6)
- 36,6–40,8 (5)



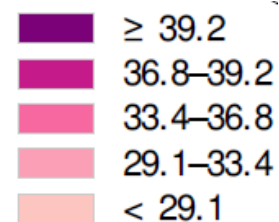
# Wskaźniki 1-rocznych, 3-letnich i 5-letnich przeżyć względnych u pacjentek w wieku 15–99 lat zdiagnozowanych w latach 2000–2007 w Europie

Kraj	Przeżycia		
	1-roczne	3-letnie	5-letnie
Szwecja	82,9	58,5	46,8
Francja	79,3	55,5	42,5
Finlandia	78,8	58,8	46,5
Słowenia	78,1	52,3	43,5
Norwegia	77,7	54,8	43,6
Niemcy	75,3	52,6	42,1
Austria	73,4	53,6	43,9
Średnia Europejska	73,3	51,1	40,8
Dania	73,2	48,6	37,9
Włochy	72,2	50,4	40,3
Słowacja	71,8	51,2	42,3
<b>Polska</b>	<b>71,7</b>	<b>52,2</b>	<b>42,0</b>
Czechy	71,7	51,4	41,6
Łotwa	70,5	47,7	39,6
Estonia	67,2	45,7	37,7
Litwa	65,9	45,1	36,5
Wielka Brytania	63,6	40,4	31,5



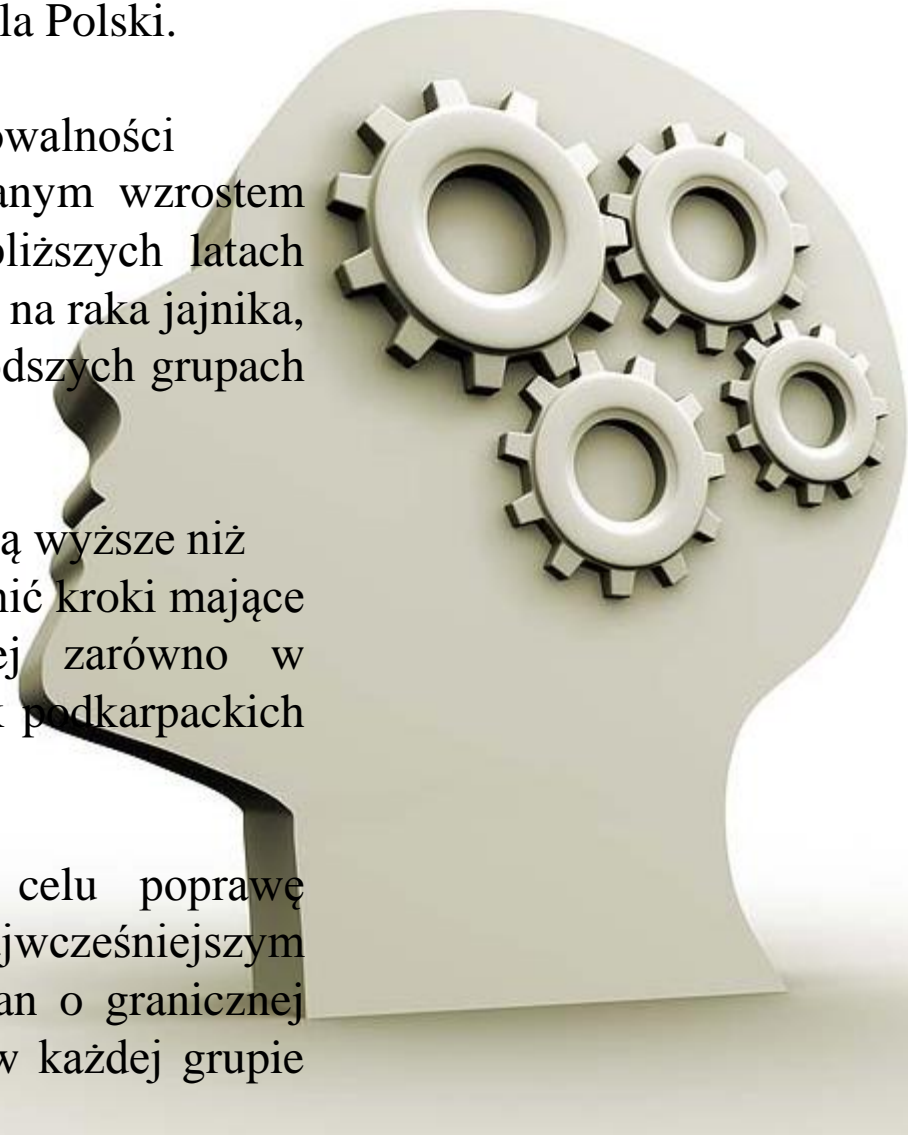
Estimated number of prevalence cases (5-year), ovarian cancer, Europe in 2012

<http://gco.iarc.fr/today/online-analysis-map>



# Wnioski

1. Przeżycia kobiet chorych na raka jajnika w woj. podkarpackim są porównywalne ze wskaźnikami wyliczonymi dla Polski.
2. Na szczególną uwagę zasługuje wzrost zachorowalności u kobiet 65+, co w zestawieniu z prognozowanym wzrostem liczebności kobiet w tej grupie wieku w najbliższych latach przełoży się na dalszy ogólny wzrost zachorowań na raka jajnika, mimo spodziewanego spadku zachorowań w młodszych grupach wieku.
3. Przeżycia u kobiet mieszkających w miastach są wyższe niż u mieszkanek obszarów wiejskich. Należy poczynić kroki mające na celu zwiększenie czujności onkologicznej zarówno w środowisku medycznym jak i wśród mieszkanek podkarpackich wsi.
4. Należy przedsięwziąć kroki mające na celu poprawę wykrywalności nowotworów jajnika w jak najwcześniejszym stadium zaawansowania z uwzględnieniem zmian o granicznej złośliwości, co przełoży się na wzrost przeżyć w każdej grupie wieku.





Dziękuję za uwagę